

# Projet de renouvellement urbain de L'Haÿ-les-Roses et Villejuif

## Etude urbaine des Lozaites

### Ateliers de concertation de janvier 2019

Rappel : en mai et juin 2017 : Des premières orientations d'aménagement du quartier des Lozaites ont été présentées dans le cadre de 4 rencontres de quartier et deux ateliers de concertation ouverts à l'ensemble des habitants des Lozaites ont suivi pour travailler sur les principes d'aménagement (Cf. compte-rendu).

En juin 2018, après une période de travail des partenaires du projet urbain et des rencontres avec les services de l'Etat, une réunion publique a permis de présenter le projet urbain proposé aux instances de l'ANRU. Un premier retour de l'ANRU est prévu début 2019.

Quatre ateliers de concertation ont été programmés afin de présenter en détail le projet et recueillir de nouveaux avis et propositions des habitants :

- Vendredi 4 janvier - Lozaites Nord : l'ESAT, son square et la place Rodin (14 participants)
- Jeudi 17 janvier - Lozaites centre : résidentialisations, circulations (8 participants)
- Jeudi 24 janvier - Secteur de la rue Saint-Exupéry : le corridor actif, la résidence mixte intergénérationnelle (8 participants)
- Jeudi 31 janvier - Lozaites sud : gestion urbaine, stationnement, circulations (7 participants)

#### Synthèse des échanges :

##### Points généraux tous secteurs

Un débat doit être mené sur la réglementation du stationnement avec les habitants (stationnement public, stationnement résidentiel,...)

Alors que les Lozaites sud seront à proximité de la future maison des familles située à l'entrée du quartier Lebon-Lamartine, quel service de crèche pour les habitants des Lozaites centre et nord ?

Gestion urbaine de proximité :

- Il y a beaucoup d'arbres dans le quartier ce qui entraîne une obturation des égouts du quartier
- Beaucoup trop d'habitants laissent leurs ordures ménagères n'importe où.

##### Lozaites Nord : l'ESAT, son square et la place Rodin

Le développement de l'ESAT sur les Lozaites est plutôt une bonne chose pour le quartier. Cependant, le projet, avec la construction de logements sociaux et en accession vont rogner sur les espaces verts actuels.

L'équipe d'architecte indique que c'est pour cette raison qu'ils ont proposés un projet plus dense, en jouant sur différentes hauteurs, afin de préserver les espaces verts et ainsi créer un véritable parc public en cœur d'îlot.

Un atelier spécifique sur l'aménagement du parc et notamment sur l'espace de jeux sera organisé avec l'équipe de paysagistes.

La municipalité met au débat le déplacement du marché Delaune vers la place Rodin (marché de plein vent) dans le cadre du projet urbain. Les habitants conviennent qu'il est nécessaire d'intervenir sur le marché couvert dont l'activité décline, mais son déplacement sur la place Rodin pourra-t-il en garantir son maintien ?

### Lozats centre : résidentialisations, circulations

- ❶ Les copropriétaires de la tour Séquoia ne sont pas favorables au maintien d'une circulation publique à l'Est du bâtiment, notamment du fait d'actes de vandalisme récent (conteneur incendié en pied de la tour).
- ❷ Les copropriétaires des deux résidences situées rue Léon Moussinac réaffirment leur volonté de reprendre en gestion et de résidentialiser les espaces verts et parkings à proximité.
- ❸ Le maintien et le réaménagement de l'espace de jeux est souhaité.
- ❹ Un habitant propose de démolir l'immeuble R+4 situé sur la rue Léon Moussinac.
- ❺ Il est proposé de maintenir un passage piéton et vélo en bout des jardins partagés pour rejoindre la rue de Chevilly. Ce passage apparaît plus logique à l'aune des usages actuels (plutôt qu'entre les deux R+4).



Les jardins partagés doivent être gérés par une association.

### Secteur de la rue Saint-Exupéry : le corridor actif, la résidence mixte intergénérationnelle (IMI)

Une partie des participants sont opposés à la construction d'un bâtiment en R+5 devant leurs logements situés rue saint Exupéry dans le cadre du projet de résidence mixte intergénérationnelle.



Point de vigilance est soulevé sur la forte sollicitation des espaces verts du corridor actif sur le secteur Saint-Exupéry avec la traversée régulière des collégiens qui vont au gymnase Mermoz.

Gestion urbaine de proximité :

- Il manque des potelets au niveau de l'accès au parking arrière du R+8 de la rue Saint-Exupéry. Des véhicules se garent sur les trottoirs et empêche la circulation des camions OM.
- Derrière le R+4 de la même rue, se pose la question du prolongement de la circulation vers le parking en voie piétonne. Élément devant être étudié en fonction du devenir de l'arrière des deux immeubles dans le cadre du projet urbain (résidentialisation fermée ?).

### Lozats sud : gestion urbaine, stationnement, circulations

Les habitants rappellent qu'il manque beaucoup de stationnements sur le secteur Mermoz.

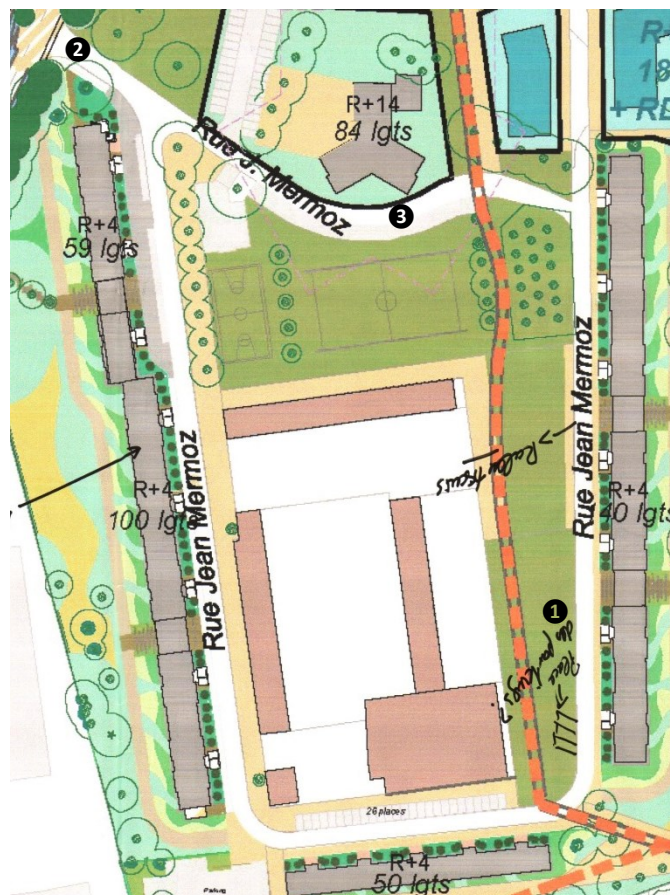
❶ Il est proposé de maintenir des stationnements sur le corridor actif.

Quel devenir pour les stationnements en box supprimés dans le cadre de l'opération de l'IMI ?

❷ A l'entrée du quartier secteur Mermoz il est proposé d'installer un aménagement identique à l'entrée de la place Rodin (dispositif central) pour sécuriser les déplacements et empêcher le stationnement gênant.

❸ Il est proposé d'inverser le sens de circulation envisagé pour le tronçon de voie située au sud de la tour Mermoz, afin d'éviter aux habitants de l'IMI et de la tour Mermoz de faire toute la boucle pour rejoindre leurs parkings.

Il faut des ralentisseurs sur la rue Jean-Mermoz pour modérer la vitesse sur la rue.



Les habitants souhaiteraient que soit prévu un ravalement des immeubles du secteur Mermoz.